



Rapport d'activité 2023



FORSTUNTERNEHMER SCHWEIZ
ENTREPRENEURS FORESTIERS SUISSE

Courriel: info@fus-efs.ch
Website: www.fus-efs.ch

T 031 350 89 86
Helvetiastrasse 17, 3005 Berne

TABLE DES MATIÈRES

RÉTROSPECTIVE DU PRÉSIDENT	5
ÉCONOMIE ET POLITIQUE	7
Economie mondiale	7
MACHÉ DU BOIS	8
Les prix des bois ronds sont sous pression	8
Récolte du bois au niveau de l'année précédente	8
DOMAINES D'ACTIVITÉ	9
Sécurité au travail, technique forestière, partenariat social	9
Formation et formation continue	10
Certification-Labels	11
Certification de groupe FSC® et PEFC	11
Label Bois Suisse	11
Communication	12
Lettre d'information (Actualités forêt interne)	12
Présence à la Foire forestière	12
Marketing et communication	12
BILAN + COMPTES 2023	13
ORGANES	15
Assemblée des membres	15
Comité	16
BFUV – Grisons (président Livio Zanetti)	16
Nos partenaires	17
ORGANES, DÉLÉGATIONS	18

RÉTROSPECTIVE DU PRÉSIDENT

Comme les conditions météorologiques sont déterminantes pour notre travail en forêt et la croissance de la forêt, je commence par un résumé de ces conditions au cours de l'année 2023 (source : *MétéoSuisse*).

L'année 2023 a été la deuxième plus chaude depuis le début des mesures. Cette année a commencé par des températures extrêmement douces, autour de 10 °C, et un déficit marqué de neige en montagne. Le printemps a donné lieu, localement, à des records de précipitations, tandis que l'été a commencé par un mois de juin régionalement particulièrement sec. Juillet et août ont été marqués par des vagues de chaleur et de fortes précipitations dans le sud et l'est de la Suisse. Septembre et octobre ont été très semblables, avec un record de chaleur au cours de la première moitié du mois et de fortes précipitations dans le sud et l'ouest de la Suisse. Le nord des Alpes était par conséquent très humide en novembre et durant les deux premières semaines de décembre.

Globalement, la forêt a une fois de plus passablement souffert des conditions météorologiques, notamment durant l'été chaud et sec. L'année 2023 a par conséquent enregistré une nouvelle augmentation de l'exploitation forcée de bois bostryché. Celle-ci a été particulièrement marquée en été, avec une augmentation de 8%. L'augmentation des foyers de bostryches a été encore plus importante, avec 14%. En ajoutant les estimations pour l'hiver 2023/2024, le volume total d'épicéa bostryché a augmenté de 10% à 713'210 m³ (source *Protection de la forêt suisse, WSL*).

Dans l'ensemble, on a l'impression d'assister à une augmentation des événements extrêmes, car aussi bien l'hiver 2022/2023 que l'hiver 2023/2024 ont compliqué le travail des forestiers dans les régions de plaine, en raison des conditions météorologiques douces et humides. De nombreuses coupes ont dû être réalisées dans des conditions précaires ou ont dû être repoussées.

De nombreuses entreprises forestières estiment d'autant plus problématique que certains offices forestiers cantonaux ou régionaux ou, dans certains cas, de grandes entreprises forestières publiques aient (comme d'habitude) fixé la fin de la saison d'abattage à mi-mars ou fin mars. Pour EFS, une telle fin de la saison, pratiquement « imposé par l'autorité », est jugée de plus en plus problématique et prématurée. Tant du point de vue écologique (protection des sols!) que de l'exploitation, il serait urgent de prolonger la saison d'abattage au printemps. Dans le même ordre d'idées, il conviendrait d'avancer le début de la saison d'abattage en été. Durant les mois d'été toujours plus chauds et secs, la capacité portante du sol est nettement meilleure que pendant le semestre d'hiver traditionnel.

Cette extension de la saison d'abattage est justement l'un des points de notre stratégie d'association, développée par notre comité en 2023. Sur un autre point, à savoir le désenchevêtrement des tâches relevant de l'autorité et de celles relevant de la gestion d'entreprise, nous progressons lentement. Dans le cadre de divers contacts avec d'autres associations et décideurs politiques, nous avons pu présenter notre analyse de la problématique et montrer la nécessité d'agir. La réforme fondamentale des structures et traditions bien ancrées dans le secteur suisse des forêts représente toutefois une tâche de longue haleine. Notre objectif est d'obtenir des conditions de concurrence équitables entre les entreprises forestières privées et les entreprises forestières des propriétaires forestiers, p.ex. dans le cadre de l'attribution de travaux forestiers. Aujourd'hui, les gardes forestiers d'arrondissement, qui dirigent souvent eux-mêmes des entreprises forestières, peuvent décider selon leur bon vouloir si des travaux forestiers doivent être réalisés en interne ou être confiés à des entreprises forestières externes. Dans l'UE, des décisions de justice basées sur le droit de la concurrence ont interdit de telles structures et distorsions du marché dans le secteur forestier. Il ne serait peut-être pas inutile d'examiner, en Suisse

aussi, les structures et les conflits d'intérêts des acteurs dans le secteur suisse des forêts, sur la base du droit de la concurrence. Si nous craignons de nous saisir de ce dossier brûlant seulement parce que les entreprises forestières dépendent de la bienveillance des gardes forestiers d'arrondissement dans leur zone de chalandise, alors nous mettons précisément le doigt là où ça fait mal. Au final, l'ensemble du secteur forestier, y compris les propriétaires forestiers, profiteraient d'une plus grande transparence, concurrence et vérité des coûts. Voilà qui ne devrait certainement pas nous faire peur, dans la mesure où nous sommes parfaitement préparés et capables de travailler efficacement, grâce à notre professionnalisme et à un taux d'occupation élevé de nos moyens de production.

Afin de pouvoir fournir nos prestations, nous avons besoin d'une main-d'œuvre qualifiée et motivée. La pénurie croissante de main-d'œuvre se manifeste également dans le secteur forestier – quel secteur ne la ressent pas ? Nous avons toutefois l'impression que les entreprises forestières restent des employeurs attrayants. Les jeunes gardes forestiers motivés préfèrent souvent une entreprise forestière privée à une entreprise forestière classique.

Jetons encore un œil sur la situation économique : 2023 – comme déjà l'année précédente – a été marquée par une inflation et des taux d'intérêt élevés qui ont notamment pesé sur la conjoncture dans la construction, dans les pays voisins. Grâce notamment au franc fort, notre pays a été épargné par une inflation galopante, des bonds importants des taux d'intérêt et un fléchissement conjoncturel, et la demande de bois brut est restée étonnamment robuste, en comparaison internationale. La pression des importations sur les prix des produits en bois a en revanche augmenté, en raison précisément du fléchissement conjoncturel à l'étranger.

Il est d'autant plus important de souligner les avantages du bois suisse (tels que l'origine régionale, les circuits courts et la gestion exemplaire de la forêt). C'est notamment la raison pour laquelle nous souhaitons un plus grand engagement de la part des membres de notre association en faveur du label Bois Suisse. Les moyens publicitaires de la campagne pour la forêt doivent être plus souvent utilisés. Il ne s'agit pas seulement de promouvoir le bois suisse, mais aussi de souligner la légitimité de l'exploitation forestière. Nous autres entrepreneurs forestiers, qui parcourons la forêt avec nos machines et abattons des arbres, devenons une provocation pour une population toujours plus urbaine en détruisant leurs belles et paisibles forêts pour la seule recherche de profit (attention : ironie !). Il est essentiel d'apporter également notre contribution pour expliquer régulièrement au grand public le sens et le but de l'exploitation forestière, et favoriser ainsi la compréhension au sein de la société.

Pour terminer, encore quelques mots à propos de notre secrétariat.

En 2023, l'organisation du secrétariat et la dotation de la direction ont été revues. Diverses options ont été évaluées par le comité et la présidence. Au final, le comité s'est prononcé pour la poursuite de l'étroite collaboration avec l'association Industrie du bois Suisse (IBS). EFS reste locataire dans les locaux d'IBS à Berne et profite ainsi des synergies dans ce centre de compétences pour l'industrie du bois. Le comité a mandaté l'ingénieur forestier Roland Furrer comme directeur au 1^{er} juin 2023. A côté de ses connaissances forestières, Roland Furrer possède une longue expérience dans la gestion d'association et le lobbying politique (p.ex. Union suisse des paysans, Forêt Suisse, FSC Suisse, etc.). La directrice actuelle Sybil Nydegger reste heureusement au secrétariat en tant que directrice administrative, avec sa longue expérience dans notre association.

Bernard Jermann, président

ÉCONOMIE ET POLITIQUE

Economie mondiale

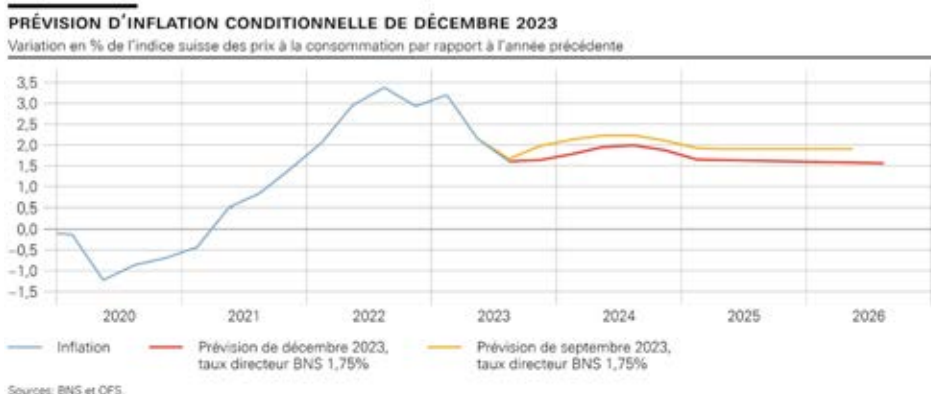
L'insécurité mondiale a encore augmenté en 2023. Les développements géopolitiques ont notamment été marqués par l'opposition toujours plus ouverte entre les Etats-Unis et la Chine, quant à leurs systèmes politiques et économiques. La guerre d'agression russe contre l'Ukraine s'est poursuivie. Le 7 octobre, des terroristes du Hamas de la bande de Gaza ont brutalement assassiné 1200 personnes en Israël, ce qui a déclenché une violente réaction armée de la part d'Israël. En raison de la guerre en Ukraine, de nombreux Etats européens ont réorienté leur politique de sécurité et d'armement. Les perspectives économiques dans les trois plus grands espaces économiques – les Etats-Unis, l'UE et la Chine – restent moroses. L'économie étasunienne a encore connu une croissance moyenne, les taux d'intérêt élevés ayant permis un certain recul de l'inflation. La Chine s'est vue confrontée à une tendance déflationniste, à une crise immobilière et à un chômage élevé chez les jeunes. L'Europe a, certes, connu une baisse significative des prix de l'énergie, par rapport à l'année précédente, mais l'inflation est restée élevée et l'Europe se voit confrontée à une faible croissance économique réelle, de 0,7 pour cent. La locomotive économique européenne qu'est l'Allemagne a notamment de la peine à relancer son économie. Dans le cadre de la réévaluation de leurs interdépendances économiques et dans la perspective de la décarbonation, les Etats-Unis et l'UE mettent en œuvre, cette année, diverses initiatives dans le domaine de la politique industrielle.

(Source : Rapport du Conseil fédéral sur la politique économique extérieure 2023)

Economie suisse

L'inflation, le niveau élevé des taux d'intérêt et le renforcement du franc suisse ont freiné les investissements intérieurs et renchéri les produits suisses, en comparaison avec les produits d'importation. L'économie suisse s'est malgré tout bien défendue, par rapport au reste de l'Europe. Le renchérissement en Suisse se situe à 2,1% en moyenne, avec des pointes à 3,4%. Pour l'année 2024, UBS s'attend à un renchérissement de 1,5% et à une croissance économique de 1,0%. La Banque nationale suisse prévoit un renchérissement moyen de 1,9% pour 2024.

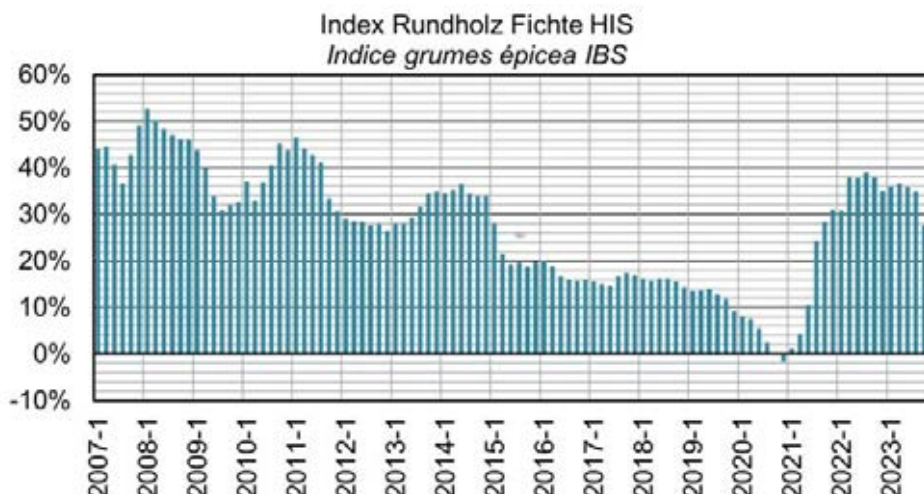
En mars 2023, l'histoire de la grande banque Credit Suisse s'est achevée après 167 ans. Après les turbulences de l'année précédente, les clientes et les clients ont retiré des milliards de francs. La Confédération a dû intervenir et a contraint la concurrente UBS à reprendre le CS. De nombreux collaborateurs-trices du CS ont perdu leur emploi, et les actionnaires du CS leur argent. La réaction des marchés a toutefois été étonnamment mesurée.



MACHÉ DU BOIS

Les prix des bois ronds sont sous pression

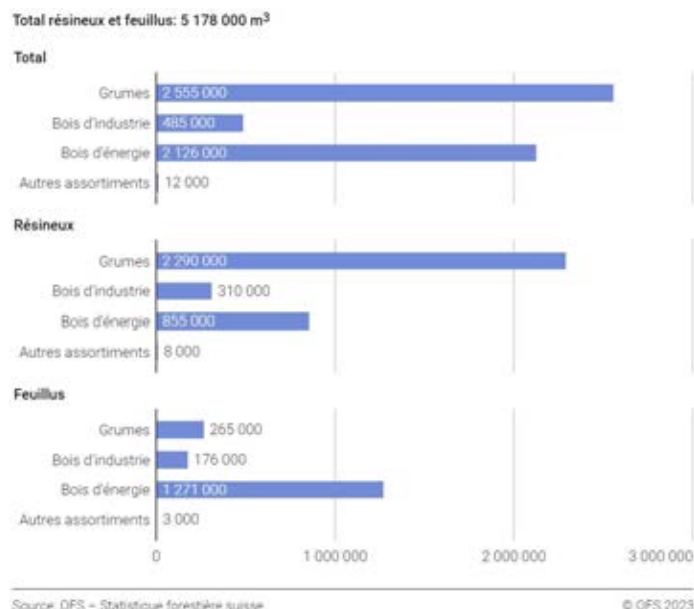
Les prix des bois ronds sont restés stables à un niveau relativement élevé jusqu'au deuxième semestre de l'année. A partir d'août, la pression sur les prix s'est accrue, et les prix ont suivi la tendance fortement baissière des sciages, amorcée début 2023 déjà.



Récolte du bois au niveau de l'année précédente

Les chiffres officiels (OFS) concernant la récolte de bois en 2023 n'étaient pas encore disponibles au moment de l'impression de ce rapport annuel. Les estimations pour 2023 proviennent d'Industrie du bois Suisse

Le volume de bois récolté en 2023 devrait se situer à un niveau proche de celui de l'année précédente (2022 : 5,2 millions de m³). Les fournisseurs de grumes ont constaté une demande robuste au cours du premier semestre, mais faiblissante à partir de septembre. La demande de bois d'énergie issu de la forêt n'était pas non plus aussi élevée que l'année précédente. En Suisse orientale, les quantités de bois bostryché sont restées modestes, alors que de grandes quantités de bois bostryché sont arrivées sur le marché en Suisse romande.



DOMAINES D'ACTIVITÉ

Sécurité au travail, technique forestière, partenariat social

Suva et CFST

La forêt est un lieu de travail dangereux, et les collaborateurs·trices de nos membres y sont confrontés chaque jour. Le respect des règles vitales est par conséquent essentiel, car ce n'est qu'ainsi que la sécurité et la protection de la santé dans l'entreprise peuvent être améliorées. Des équipements de travail sûrs, des règles de sécurité supplémentaires, spécifiques à l'entreprise et aux machines, l'utilisation correcte de l'équipement de sécurité individuelle et l'instruction systématique des collaborateurs·trices sont également des conditions sine qua non pour éviter les accidents.

Depuis quelques années, EFS est également membre de la charte de sécurité de la Suva et soutient ainsi l'objectif suprême « davantage de sécurité sur le lieu de travail ».

Malgré cela, EFS doit parfois intervenir auprès de la Suva pour contrer des développements inadéquats au détriment du secteur forestier en général et des entreprises forestières en particulier. Un sujet de préoccupation a notamment été, en 2023, le projet de nouveaux cours interentreprises obligatoires pour conducteurs d'engins de chantier. Le problème réside dans la délimitation entre le secteur forestier et le secteur de la construction, concrètement entre les engins de chantier et les engins forestiers. Le sujet n'est pas épuisé et occupera encore EFS en 2024. EFS s'engage pour une délimitation claire entre engins de chantier et engins forestiers. Ainsi, à notre sens, une pelle mécanique avec tête d'abattage est un engin forestier et non un engin de chantier – le fait qu'une pelle mécanique soit habituellement assimilée à un engin de chantier ne suffit pas. Pour EFS, le type d'utilisation et le lieu d'engagement sont déterminants pour distinguer ces deux types d'engins. Au final, il s'agit aussi d'une délimitation claire des compétences entre les deux commissions spécialisées de la CFST n° 12 « Construction » et n° 17 « Forêt et bois ». Tous les aspects relatifs à la sécurité en forêt relèvent clairement de la compétence de la commission spécialisée n° 17, et cela doit rester ainsi. On notera également qu'EFS est directement représentée dans la commission spécialisée n° 17. En 2023, l'accent a été mis sur la révision de la directive n° 2134 « Travaux forestiers » (une audition des milieux intéressés, dont EFS, était en cours au moment de la rédaction de ce rapport annuel).

Solution sectorielle forêt

EFS est depuis longtemps l'une des organisations responsables de la solution sectorielle forêt. En 2022, une mutation a eu lieu au secrétariat, qui est géré par Forêt Suisse, à Soleure. La collaboration avec EFS s'est bien établie, au cours de ces dernières années, et fonctionne globalement très bien. Des échanges personnels entre les responsables de Forêt Suisse et d'EFS ont lieu chaque année. Ces échanges servent notamment à la discussion et à l'optimisation des déroulements et des changements à venir.

Dans la mesure de ses moyens, EFS participe également à d'autres groupes de travail ou projets dans le domaine de la sécurité au travail et de la technique forestière, p.ex. au projet pour un nouveau « Manuel des méthodes d'abattage ».

ASIPE - Association suisse pour l'instruction au permis d'emploi d'explosifs

L'exercice 2023 a été une bonne année pour l'ASIPE. Le nombre de participants à son cours de minage est resté stable, au cours de ces dernières années. Un nombre plus important de participants aux examens d'artificier a été constaté, notamment en raison de l'augmentation des participants aux cours « minage du métal » et « destruction de matières explosives ».

Les groupes de projet règlement et formation de la commission d'examen 1 (SSE, ASM, ASIPE) ont discuté et revu les règlements de formation et d'examen ainsi que les directives, dans le cadre de plusieurs ateliers. En raison de divers retards dans les groupes de travail, la révision des documents a pris plus de temps que prévu. L'achèvement des travaux est nouvellement prévu pour 2025.

Partenariat social

En 2023, il n'a pas été possible, pour diverses raisons, d'arriver à un consensus dans le cadre des négociations avec l'Association suisse du personnel forestier. Il n'a donc pas été possible de publier des recommandations salariales conjointes. Par la suite, l'assemblée des membres d'EFS a décidé de publier ses propres recommandations salariales et conditions d'engagement, jusqu'à nouvel avis. Cela vaut donc également pour 2024. Les recommandations salariales actuelles sont disponibles sur <https://www.fus-efs.ch/fr/verband/translate-to-franzoesisch-arbeitswelt>.) Si un partenariat social devait à nouveau voir le jour à l'échelle nationale dans le secteur forestier, il faudrait également, selon EFS, y inclure les propriétaires forestiers, représentés par Forêt Suisse. En effet, les propriétaires forestiers sont généralement les responsables et les instances stratégiques des entreprises forestières.

Les recommandations salariales d'EFS complètent les recommandations pour les contrats d'engagement dans l'économie forestière (édition 2012 complétée par l'art. 33 sur le congé de paternité, valable depuis le 1.1.2021), entre l'Association suisse du personnel forestier (ASF) et Entrepreneurs forestiers Suisse (EFS). Compte tenu de l'échec jusqu'à nouvel avis du partenariat social avec l'ASF, ces recommandations seront, elles aussi, développées de son côté par EFS.

Dans le cadre des prestations de l'association, les membres ont la possibilité d'obtenir des informations relatives au droit du travail auprès du secrétariat.

Formation et formation continue

Organisation du monde de travail du domaine de la forêt (OrTra Forêt Suisse)

En Suisse, la Confédération, les cantons, les organisations du monde du travail (autrefois : associations), les entreprises ainsi que les écoles et les centres de formation sont conjointement responsables de la formation. On parle de ce fait d'une tâche commune.

Les partenaires de formation participent à différentes commissions chargées de la coordination, du développement de la qualité, du développement d'offres de formation, etc.

L'OrTra Forêt Suisse est soutenue par les associations forestières, dont EFS. Elle est compétente pour différentes tâches de la formation professionnelle.

Fonds pour la formation professionnelle

Comme les années précédentes, le fonds pour la formation professionnelle forestière a besoin des informations du secteur pour recenser les entreprises et pouvoir s'adresser à elles. C'est pourquoi il est extrêmement important que chacun annonce les entreprises de sa connaissance qui ne sont pas recensées (annonces à adresser à bbfwald@codoc.ch). La liste des entreprises recensées peut être consultée sur le site <http://www.oda-wald.ch/bbfwald/> (voir liste des documents).

L'obligation de cotiser au fonds pour la formation professionnelle du secteur correspondant est inscrite dans la loi fédérale. Sont soumises à contribution les entreprises dont le chiffre d'affaires annuel généré par des prestations forestières dépasse fr. 10'000.–.

Les représentants d'EFS siègent également dans les instances suivantes :

- OrTra Forêt Berne-Valais
- OrTra Forêt Suisse centrale
- CAQ Forêt (Commission d'assurance qualité Forêt)
La CAQ Forêt est compétente pour le développement et la surveillance du système modulaire dans la formation continue forestière. Elle fonctionne également comme commission d'examen pour les examens professionnels de conducteur·trice d'engins forestiers, chef·fe des opérations de câblage forestier et contremaître forestier/contremaîtresse forestière.

Certification-Labels

Certification de groupe FSC® et PEFC

En mai, le groupe IBS a repris le groupe EFS (entrepreneurs forestiers). Ce faisant, EFS s'est entièrement retirée de la gestion des certifications de groupe FSC/PEFC. Cette fusion sous le toit d'IBS s'imposait, en raison du départ de nombreux membres d'IBS et d'EFS, suite à la décision de l'automne 2022 – entre-temps annulée – de sortir de la certification de groupe : fin 2022, le groupe FSC IBS & EFS comptait au total 105 membres (plus 37 pour PEFC), fin 2023, le groupe fusionné FSC comptait encore 55 membres (plus 15 pour PEFC). Cela permet des économies, entre autres parce que l'organisme de certification externe doit réaliser moins d'audits auprès des membres et du secrétariat (nouvellement un seul secrétariat au lieu de deux). Comme le comité d'IBS a exigé une couverture complète des coûts pour revenir sur la décision de sortir de la certification de groupe FSC/PEFC, les cotisations annuelles ont dû être sensiblement augmentées. En raison de l'échéance des certificats, un audit de recertification a eu lieu en 2023. Cela a également donné lieu à un changement d'organisme de certification et à la décision de travailler dorénavant avec l'Association suisse pour systèmes de qualité et de management (SQS), à Zollikofen (BE) (jusque là : SGS Société générale de surveillance SA, à Zurich). Ce changement a fait ses preuves, dans la mesure où la recertification s'est déroulée sans heurts et que la validité des certificats a été prolongée de cinq ans sans interruption jusqu'en novembre 2028. La manifestation de formation FSC/PEFC, réalisée par IBS dans le cadre de la Foire forestière de Lucerne, et qui a connue une fréquentation élevée, a certainement contribué au bon déroulement de la recertification.

Label Bois Suisse

Le groupe de certification d'IBS pour le label « Bois Suisse » suit 245 entreprises depuis fin 2023. Les scieries sont les plus nombreuses, avec 176 entreprises. Le groupe comprend également 69 entreprises forestières et entreprises de transport de bois, qui sont également suivies par IBS. Au total, 638 entreprises de la filière du bois sont inscrites comme utilisatrices du label « Bois Suisse ».

<https://www.holz-bois-legno.ch/fr>



Communication

Lettre d'information (Actualités forêt interne)

En 2023, le secrétariat a rédigé et publié 6 éditions de la lettre d'information Actualités forêt interne. Plusieurs retours d'information de la part de membres expriment le souhait d'une fréquence de parution plus élevée, quitte à avoir des éditions moins volumineuses. Le contenu a également donné lieu à quelques retours d'information : l'accent doit-il être mis sur les affaires internes ou, plus généralement, sur l'économie de la forêt et du bois (cette dernière option serait très coûteuse et guère réaliste) ? Quoi qu'il en soit, le comité et la direction se pencheront sur la future orientation de cette lettre d'information.

Présence à la Foire forestière

Après quatre ans d'interruption, une Foire forestière a enfin pu avoir lieu du 24 au 27 août 2023. L'ambiance sur le vaste terrain de foire de Lucerne était très bonne pendant les quatre jours, et le nombre important de 22'000 visiteurs intéressés par la forêt et le bois a montré, une fois de plus, l'importance de la Foire forestière en tant que rendez-vous du secteur au rayonnement national et même international. EFS est représentée dans le comité de patronage et utilise, comme d'habitude, cette opportunité pour présenter les prestations des entreprises forestières et de leur association. Une fois de plus, notre présence sur l'espace extérieur a eu un grand succès auprès du public, notamment avec le débusqueur accessible au public, mis à disposition par l'entreprise Intrans AG, que nous remercions ici pour sa collaboration. Des membres du comité et le directeur étaient présents au stand d'EFS aux quatre jours de la foire, ce qui a permis de nombreux contacts et discussions intéressants. Malgré cela, nous réfléchissons à la manière d'améliorer encore la présence d'EFS, dans la perspective de la prochaine Foire forestière de 2025 (p.ex. en faisant appel à certains membres de l'association, qui pourraient présenter leur entreprise sur cette plate-forme à titre d'illustration de l'ensemble du secteur).



Marketing et communication

En 2023, le comité et le secrétariat se sont penchés sur les activités de marketing et de communication d'EFS en faveur du secteur forestier, ainsi que sur les affaires internes de l'association faîtière. Ce processus d'analyse et de stratégie se poursuit en 2024. L'objectif est de pouvoir procéder aux premières mises en œuvre en 2024. D'une manière ou d'une autre, EFS souhaite développer ses activités dans le domaine du marketing et de la communication. Le défi consistera à financer de nouvelles activités dans ce domaine. A côté des cotisations ordinaires des membres, EFS devra probablement conclure d'autres partenariats financiers avec des entreprises du secteur forestier et du bois, ou développer les partenariats existants. En fin de compte, l'ensemble du secteur forestier et du bois a un intérêt à des entreprises forestières performantes, assurant un travail professionnel en forêt et un approvisionnement fiable en bois de l'industrie du bois.

BILAN + COMPTES 2023



EFS Bilan 31.12.2023

Compte	Description		2022	2023
1012	Valiant, Compte courant		199'222.72	151'178.29
1013	Valiant, Compte Cash Deposit		106'391.36	106'452.56
1040	Valeurs		45'522.52	47'927.05
	Capital de roulement		351'136.60	305'557.90
1050	Débiteurs		41'621.00	3'560.00
1051	Services aux débiteurs		0.00	200.00
1052	Impôt anticipé		0.00	179.75
1090	Trans. Aktiven		0.00	0.00
	Débiteurs		41'621.00	3'939.75
TOTAL ACTIFS			392'757.60	309'497.65

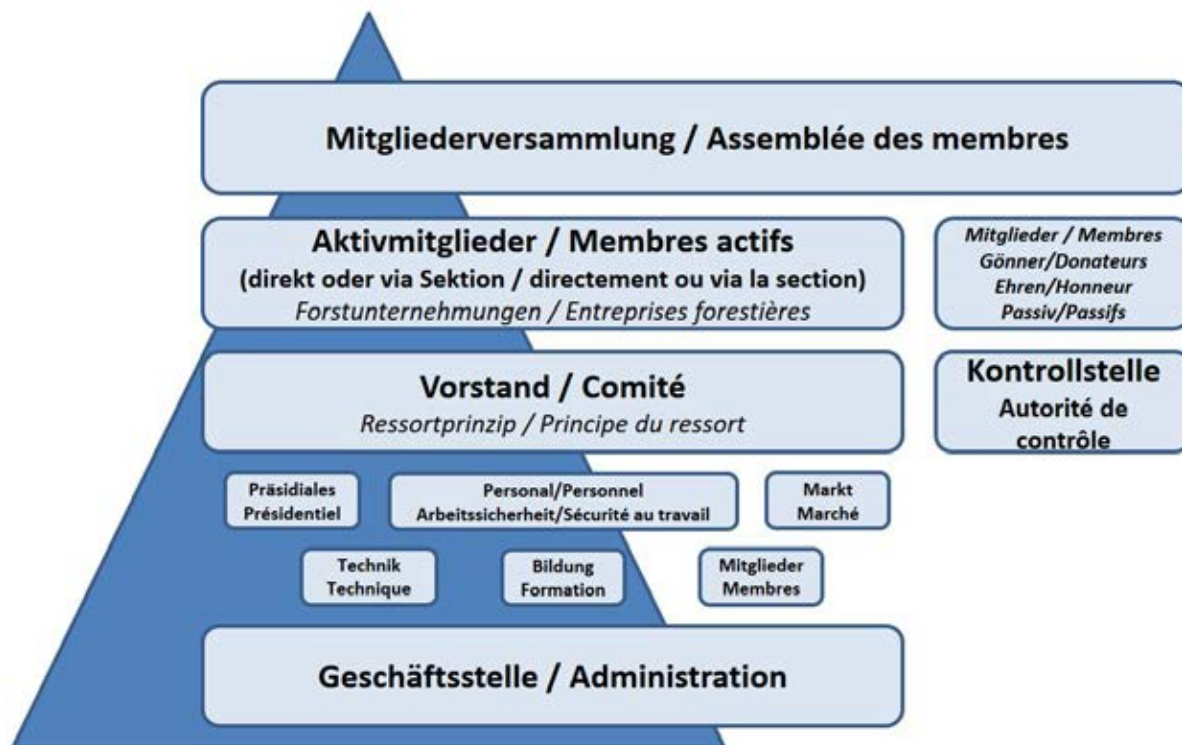
Compte	Description		2022	2023
2000	Créanciers		83'133.83	78'026.50
2020	Provisions		40'000.00	0.00
2090	Passif transitoire		28'820.00	0.00
	Capital emprunté		151'953.83	78'026.50
2100	Capital		231'795.83	240'803.77
	Résultat/Accroissement de fortune		9'007.94	-9'332.62
	Total Capital propre		240'803.77	231'471.15
TOTAL PASSIFS			392'757.60	309'497.65

Rechnung / Comptes annuels 2023

Aufwand / Dépenses		Rechnung 2022	Budget 2023	Rechnung 2023
3100	Geschäftsstelle Honorar / Honoraires secrétariat	41'946.45	50'000	53'688.25
3101	Geschäftsführer Honorar / Honoraires secrétaire	51'943.85	30'000	21'302.10
3102	Geschäftsstelle Übersetzungen / Traductions	2'414.50	2'000	2'260.35
3103	Geschäftsstelle Aufwand Dritte / Administration dépenses de tiers	1'994.30	2'000	1'999.95
3104	Geschäftsstelle Spesen / Administration frais	439.30	2'000	1'452.10
3110	Abonnemente + Dokumentation / Abonnements + Documentation	227.87	300	344.67
3120	Institutionen Beiträge / Cotisations aux institutions	15'077.60	14'000	15'277.60
3140	Geschenke / Cadeaux	300.00	500	256.70
3150	Werbeaufwand / Publicité	2'331.55	1'500	64.65
3160	Spesen Bank + PC / Frais de CCP et bancaires	352.54	400	346.15
3170	Büromaterial / Matériel de Bureau	2'730.13	1'500	1'927.80
3171	Drucksachen (HHG, Merkblätter) / Imprimés (Aide-mémoires)	600.00	1'000	-210.00
3175	Porto / Port	462.60	300	154.90
3177	Wald+Holz, Forstpuls/La Forêt, Actualité forêt	96.95	1'000	2'617.10
3185	Steuern / Impots	34.55	300	92.85
31	Geschäftsstelle / Secrétariat	120'952.19	106'800	101'575.17
3200	Honorare + Spesen Vorstand / Jetons et frais de comité	25'542.30	15'000	22'670.11
3210	Mitgliederversammlung / Assemblée des membres	19'694.75	5'000	3'843.80
3230	Externe Arbeitsgruppen / Groupes de travail externes	6'463.05	7'000	6'049.30
32	Vorstand + Versammlungen / Comite et séances	51'700.10	27'000	32'563.21
3330	Branchenlösung / Solution de branche	15'286.40	15'000	12'057.15
3335	Aus- und Weiterbildung / Form. prof. et perfectionnement	3'777.00	3'000	2'300.00
3340	Zertifizierung / Certification	78'737.53	0	3'209.30
3360	Forstmesse / Foire forestière	4'000.00	15'000	13'813.95
3369	Eigenleistungen Bafu WaG 32 / Propres prestations Ofev Lfo 32	5'510.75	0	3'581.00
3371	Projekte / Projet	-25'000.00	0	0.00
3372	Normung Seilkran / Normalisation câble-grue	4'012.90	4'000	4'012.90
3373	Applikation Forstauftrag / Application ordre de travail forestier	3'527.26	0	0.00
3375	Hard- + Software, IT, Internet / Hardware + Software, IT, Internet	10'592.70	6'000	10'790.52
33	Dienstleistungen / Prestations de Services	100'444.54	43'000	49'764.82
Total Aufwand / Total dépenses		273'096.83	176'800	183'903.20

Ertrag / Recettes		Rechnung 2022	Budget 2023	Rechnung 2023
6010	Aktivmitglieder / Membres actifs	118'207.00	115'000	111'776.00
6011	TOP-Kurs + Branchenlösung / Cours TOP	36'315.00	34'000	33'300.00
6020	Gönnermitglieder / Membres passifs	10'000.00	9'000	9'000.00
6030	BFUV Sektion GR / Section des Grisons	9'500.00	9'500	9'500.00
6031	VFUB Sektion Bern / Section des Berne	0.00	0	0.00
6055	Ertrag Zertifizierung / Revenus de la certification	78'156.00	0	0.00
..10-55	Mitgliederbeiträge / Cotisations des membres et sections	252'178.00	167'500	163'576.00
6080	Zinsen / Inérêts	14.25	0	623.80
6081	Wertschriftenerfolg / Résultats des titres	-4'477.48	0	2'070.78
6210	Ausserordentlicher Ertrag / Revenu extraordinaire	400.00	0	300.00
..60-80	übrige Erträge / Autres revenus	-4'063.23	0	2'994.58
6125	Erträge Internet (Partner) / Revenus Internet (partenaires)	8'000.00	8'000	8'000.00
6140	Bafu Beitrag WaG 32 / Ofev contribution Lfo 32	15'000.00	0	0.00
6163	Applikation Forstauftrag / Application ordre de travail forestier	10'990.00	0	0.00
61	Erlös Dienstleistungen / Revenu sur prest. de services	33'990.00	8'000	8'000.00
Total Ertrag / Total recettes		282'104.77	175'500	174'570.58
Ergebnis / Résultat		9'007.94	-1'300	-9'332.62

ORGANES



Assemblée des membres

L'assemblée des membres a eu lieu le 16.6.2023 dans le Gasthof Ochsen, à Grosswangen (LU). A côté de l'ordre du jour ordinaire, la nouvelle stratégie d'EFS a été présentée aux membres. Par ailleurs, on a suggéré de discuter de l'avenir des recommandations salariales et de leur lien avec les salaires de régie.

Dans la deuxième partie de l'assemblée, nous avons accueilli des invités d'institutions et d'associations partenaires, ainsi que Madame Monika Meier, présidente adjointe de la commune de Grosswangen, et Bruno Rösli, responsable du secteur forêt du service cantonal de l'agriculture et de la forêt (Iawa). Monika Meier a transmis le message de bienvenue de la commune, et Bruno Rösli a informé les participants de la forêt et du bois dans le canton. Après cela, Madame la prof. Christine Kuhn a présenté un exposé intéressant sur le thème « Génération Z – pénurie de main-d'œuvre ». Elle a montré que la génération Z a d'autres motivations et par conséquent d'autres attentes envers ses employeurs, que ce dont beaucoup d'entre nous avons l'habitude. Les employeurs vont devoir revoir certains principes s'ils veulent trouver et garder de jeunes collaborateurs·trices motivés.

A la suite du dîner, les participants ont pu visiter l'entreprise Tschopp Holzindustrie AG, à Bruttisholz, qui est en train de réaliser un agrandissement important de son site.

Effectif au 31.12.2023

Membres actifs 125

Membres donateurs 19

Comité

Le comité s'est réuni pour quatre séances ordinaires. La première séance de février 2023 à Bergün (GR) a été suivie par une retraite intensive, qui a également donné lieu à des réflexions stratégiques approfondies. Dans le cadre de la retraite, le comité a discuté et analysé de manière approfondie la situation des entrepreneurs forestiers suisses et de leur contexte (secteur) ainsi que les activités actuelles de l'association. Sur cette base, il a élaboré des visions et une stratégie d'avenir pour les entrepreneurs forestiers et EFS (voir encadré).

Visions et stratégie d'avenir pour les entrepreneurs forestiers et EFS

Nos visions sont réalisables, mais bien sûr pas du jour au lendemain :

- Chaîne efficace de récolte du bois grâce aux entrepreneurs forestiers
- Augmentation de l'utilisation du matériau bois
- Grande liberté d'entreprise
- Economie forestière durable et contrôlée
- Séparation des tâches relevant de l'autorité et de celles relevant de la gestion d'entreprise
- Les entrepreneurs forestiers sont des employeurs modernes et de qualité

La stratégie ci-après est notre voie pour atteindre ces objectifs :

- Renforcer notre présence au niveau fédéral – FES met des garde-fous
- Perception d'EFS en tant qu'association faitière forte
- Mise en place de partenariats régionaux (cantonaux)
- Promouvoir la confiance dans le secteur
- Renforcer le savoir-faire dans la chaîne de récolte du bois
- Renforcer les entrepreneurs forestiers dans la gestion d'entreprise

Notre message en quelques mots...

Aujourd'hui, les possibilités économiques des entrepreneurs forestiers sont limitées. Pour changer cela,

- l'organisation forestière doit absolument être actualisée (p.ex. séparation des tâches relevant de l'autorité et de celles relevant de la gestion d'entreprise)
- la planification forestière doit régler de manière plus contraignante l'augmentation de l'exploitation de la forêt

« J'ai la vision d'un secteur dans lequel les entrepreneurs forestiers privés et les propriétaires forestiers coopèrent d'égal à égal et sans obstacles avec les entreprises forestières publiques. »

Bernard Jermann, président

BFUV – Grisons (président Livio Zanetti)

Notre assemblée générale a eu lieu le 11 avril 2023 à Domat/Ems. Les affaires statutaires ont été rapidement traitées. Lors des élections, Livio Zanetti (président), Michèl Deflorin et Andrea Florinett (tous deux membres du comité) ainsi que Thomas Hemmi en tant que réviseur ont été confirmés dans leurs fonctions.

La visite de la conseillère d'Etat nouvellement élue Carmelia Maisen nous a particulièrement réjouis. Elle a été élue le 15 mai 2022 et est entrée en fonction le 1^{er} janvier 2023. En tant que cheffe du Département des infrastructures, de l'énergie et de la mobilité, elle est responsable des domaines de l'énergie, de la force hydraulique, des dangers naturels, des transports publics, de la construction et du génie civil, des achats, de la forêt ainsi que de la chasse, des grands prédateurs et de la pêche. Dans son exposé, elle est revenue sur la position critique du Service des forêts et des dangers naturels concernant le projet de puits de CO₂, a relevé les défis liés à la thématique forêt/faune et s'est exprimée sur les difficultés relatives à la concrétisation d'un site central pour une nouvelle scierie.

Nous avons particulièrement apprécié l'importance accordée par Madame Carmelia Maisen au rôle des entrepreneurs forestiers, en nous considérant comme des partenaires importants pour le département et le service, mais aussi pour les entreprises forestières communales.

La rencontre annuel avec les responsables du Service cantonal des forêts et des dangers naturels a eu lieu début février 2023. Nous avons une nouvelle fois pu constater l'intérêt de ces échanges directs, aussi bien pour le service que pour nous. Nous allons certainement maintenir cette tradition des rencontres annuelles.

Le comité s'est réuni pour deux séances, au cours de l'année écoulée. Nous nous sommes également penchés sur la préparation de l'assemblée générale et avons participé à divers groupes de travail et instances, en tant que représentants de l'association des entreprises forestières des Grisons. Nous avons notamment participé à la rencontre annuelle du groupe parlementaire forêt-bois.

En 2023, nous avons tenu deux réunions. Dans le cadre de la réunion de février 2023, nous avons informé nos membres de la rencontre avec les responsables du Service des forêts et des dangers naturels. Et en décembre, nous avons invité nos membres à Tinizong, où nous avons pu visiter le centre de transformation du bois « resurses » et obtenir de première main des informations extrêmement intéressantes de la part de son directeur Gian Andri Capeder.

Nos partenaires



Latschbacher AG, Benken ZH

Wyssen Seilbahnen AG, Reichenbach BE

ORGANES, DÉLÉGATIONS

Comité

Président	Bernard Jermann, Biberist
Membres	Remo Abächerli, Giswil Benjamin Bachmann, Balterswil Andrea Florinett, Bergün Samuel Jenni, Diegten Andreas Mäder, Brienz Bruno Trüb, Basadingen

Responsables des tarifs

Tarif machines	Remo Abächerli, Giswil
Tarif treuils	Andrea Florinett, Bergün
Salaires de régie	Bruno Trüb, Basadingen
Organe de contrôle	Dr Röthlisberger AG, Bern

Membres d'honneur

Présidents d'honneur	Fritz Ammann, Bollingen Pius Wiss, Dietwil
Membres d'honneur	Bruno Krucker, Hauptwil Andreas Huber, Stettfurt Andreas Hitz, Zizers Meinrad Candinas, Rabius Bruno Ackermann, Winterthur

Bündner Forstunternehmerverband BFUV

Président	Livio Zanetti, Igis
-----------	---------------------

Certification

Direction du groupe	Roland Furrer, Möriken
Auditeurs internes	Roland Furrer, Möriken Christian Binggeli, Oberkirch Thomas Lüthi, Hasliberg Gaspard Studer, Delémont

Secrétariat à Berne

Sybil Nydegger, directrice (jusqu'au 30.5.23)
direction administrative (à
partir du 1.6.23)
Roland Furrer, directeur (à partir du 1.6.23)
Collaborateurs/trices d'IBS en soutien :
Barbara Kästli, comptabilité
Externe au mandat
Miguel Borreguero, traductions

Formation et sécurité au travail

Solution sectorielle	Remo Abächerli, Giswil Sybil Nydegger, Berne
Recommandations salariales	Bernard Jermann, Biberist Remo Abächerli, Giswil
Comité consultatif CODOC	Andreas Mäder, Brienz
CAQ Forêt	Remo Abächerli, Giswil Christian Gränicher, Oberwil b. Büren
Organisations du monde du travail	Andreas Mäder, Brienz
Fonds pour la formation	Bruno Trüb, Basadingen Andreas Huber, Stettfurt
ASIPE	Bruno Trüb, Basadingen Bernard Jermann, Biberist

Commissions spécialisées

OC bois d'industrie, comité	Bernard Jermann, Biberist
Patronat Foire forestière de Lucerne	Bruno Krucker, Hauptwil

Instances de la politique forestière

Lignum	Bernard Jermann, Biberist
Conférence étendue des inspecteurs cantonaux des forêts	Bernard Jermann, Biberist
Forum bois	Remo Abächerli, Giswil
Forum forêt	vacant
Groupe spécialisé bois brut	Bernard Jermann, Biberist
Office fédéral pour l'approvisionnement économique du pays	Bernard Jermann, Biberist

Effectif au 31.12.2023

Membres actifs 125
Membres donateurs 19



Editeur

Entrepreneurs forestiers Suisse EFS

Source des illustrations

Entrepreneurs forestiers Suisse

Rédaction / coordination

Roland Furrer, directeur EFS

Sybil Nydegger, directrice administrative EFS

Traduction

Miguel Borreguero

Impression

OFKO AG, Berne

**FORSTUNTERNEHMER SCHWEIZ
ENTREPRENEURS FORESTIERS SUISSE**