



Rapport d'activité 2021

Entrepreneurs forestiers Suisse



**FORSTUNTERNEHMER SCHWEIZ
ENTREPRENEURS FORESTIERS SUISSE**

Courriel : info@fus-efs.ch
Internet : www.fus-efs.ch

T 031 350 89 86
Mottastrasse 9, 3005 Berne

TABLE DES MATIÈRES

AVANT-PROPOS	3
ÉCONOMIE ET POLITIQUE	5
Economie mondiale	5
Economie suisse	5
MARCHÉ DU BOIS	7
Les prix des bois ronds se sont redressés	7
Récolte du bois en Suisse	7
DOMAINES D'ACTIVITÉ	8
Sécurité au travail, contrats de travail	8
Formation et formation continue	9
Normes	10
Certification	10
Label Bois Suisse	10
Lettre d'information (Actualités forêt interne)	11
Rafraîchissement du site Internet	11
Médias sociaux	11
BILAN + COMPTES 2021	12
ORGANES	14
Assemblée des membres	14
Comité	14
BFUV – Grisons (président Livio Zanetti)	15
Nos partenaires	15
ORGANES, DÉLÉGATIONS	16

Editeur : Entrepreneurs forestiers Suisse EFS

Source des illustrations : Intrass AG, Rottenschwil (page de titre), Adobe Stock, FUS (autres photos)

Rédaction / coordination : Sybil Nydegger, directrice d'EFS

Traduction : Miguel Borreguero

AVANT-PROPOS

L'année 2021 a, elle aussi, été marquée par le coronavirus, et cela tant au niveau de nos activités professionnelles que de notre vie privée. En Suisse, le nombre de cas est resté élevé jusqu'à ce que la campagne de vaccination montre des effets. Les restrictions imposées par la Confédération aux manifestations et aux réunions professionnelles sont restées en vigueur au-delà de la fin de l'année. Et même si le certificat COVID a apporté un peu plus de liberté de mouvement, la situation est restée critiques dans d'autres pays européens.

Les activités de l'association sont également restées limitées, et il n'a de nouveau pas été possible de tenir notre assemblée des membres. Quelques moments de convivialité bienvenus nous ont été offerts par notre rencontre du 20 août à Hallau, lors de laquelle nous avons discuté de treuils auxiliaires de halage et de cycles locaux de matières premières. A l'issue de celle-ci, nous avons pu savourer un délicieux barbecue et profiter de l'après-midi pour échanger dans un cadre informel.

A partir du printemps, l'année 2021 a été marquée, au niveau des marchés, par une nouvelle pénurie de bois à l'échelle mondiale. Les confinements stricts de l'année précédente étaient levés, et la forte augmentation de la demande, notamment aux Etats-Unis, a boosté les flux de sciages de l'Europe vers les Etats-Unis. Les importantes quantités de bois endommagé disponibles en Allemagne ont permis de répondre à cette demande, mais ces quantités manquaient ensuite sur les marchés européen et suisse. Des goulets d'étranglement sont apparus pour les marchandises principalement importées (comme le bois lamellé-collé), ce qui a occasionné d'importants problèmes, y compris en Suisse. Le secteur de la construction était, lui aussi, confronté à des goulets d'étranglement pour d'autres produits de construction. Cette situation était difficile à maîtriser pour l'industrie suisse du bois et les entreprises de construction en bois car, d'une part, notre industrie forestière ne peut pas réagir en été et, d'autre part, les augmentations de prix dans le secteur de la construction ont entraîné des dépassements budgétaires et des mises à l'arrêt de projets.

Le secteur des grumes a connu des hausses de prix au printemps, qui se sont encore accentuées avant la pause estivale. Ces hausses ont également été influencées par les scieries européennes qui ont tenté de profiter des prix élevés des sciages sur le marché étasunien. Cette bulle a éclaté en septembre déjà aux Etats-Unis, et le marché s'est effondré.

L'insécurité et les fortes fluctuations sont particulièrement problématiques pour le marché suisse, du fait que notre période d'abattage est volontairement limitée aux mois d'automne et d'hiver, et que les prix de la saison sont fixés après la pause estivale. Après le boom de l'été, l'automne s'est avéré plus complexe, avec un marché corseté par de nombreuses exigences politiques. La pénurie de bois à l'échelle européenne n'était plus un secret pour personne, et Forêt Suisse demandait, dans ses communiqués de presse et lors de la fête du centenaire à Berne, que les hausses des prix des produits remontent enfin jusqu'aux propriétaires forestiers.

En tant qu'entrepreneur forestier, je constate qu'une forte demande et des prix élevés du bois sont une bonne chose pour le secteur. D'un autre côté, en tant que prestataires de services, les entreprises forestières ont besoin d'une politique des marchés stable, qui nous permette de continuer à innover et d'assurer notre activité à long terme. Des guerres de tranchées entre les industries de la forêt et du bois ne mènent nulle part.

En tant que président d'EFS, je souhaite à nos membres une amélioration durable de leurs perspectives entrepreneuriales. C'est également le message de mon slogan, que j'emprunte

à la dernière votation soleuroise : « Jetzt si mir draa » (*C'est notre tour !*) est le nom de cette initiative populaire. Ce slogan exprime, pour moi, le fait qu'en 2021, les entreprises forestières travaillent à des tarifs qui sont restés au niveau des années 90. Certains membres m'ont confié qu'il existe des mandants publics qui ne veulent payer que 60.- fr./h pour un forestier-bûcheron. De nos jours, ce niveau n'a plus aucune justification. EFS s'engagera avec détermination en faveur de tarifs équitables et prendra position dans ce sens. Depuis Lothar, les entreprises forestières suisses ont montré que seule l'innovation permet d'augmenter l'efficacité. Or, pour financer les innovations, les entreprises doivent pouvoir compter sur une base solide. Cette base est constituée par des partenariats stables et durables, une bonne formation des collaborateurs/trices et une relève en nombre suffisant. Cette relève est menacée, si nous continuons de travailler à des tarifs dépassés depuis longtemps.

Depuis huit ans, EFS, en tant que représentant des employeurs, cède dans les négociations salariales et approuve des salaires minimums plus élevés (le représentant des employés est l'ASF). Autrement dit, EFS est favorable à des salaires plus élevés pour des collaborateurs plus efficaces. Ces augmentations salariales doivent enfin être répercutées sur les tarifs.

Bernard Jermann, président

ÉCONOMIE ET POLITIQUE

Economie mondiale

2021 a encore été une année agitée, marquée par des restrictions sans cesse changeantes, en raison du coronavirus. Heureusement, l'économie a repris des couleurs dans de nombreux pays.



Pénurie de conteneurs en Chine : de nombreuses chaînes logistiques mondiales sont touchées – y compris l'industrie

Les perturbations des chaînes logistiques mondiales se sont aggravées. A une hausse d'ampleur inattendue de la demande, depuis l'automne 2020, s'ajoute, en 2021, une situation tendue dans la logistique, qui touche diverses matières premières, précurseurs et biens industriels. Une détente rapide de la situation n'est pas en vue. Sur certains trajets, les coûts des transports ont bondi de plus de 500 pour cent, par rapport à l'année précédente. Cette augmentation des prix est souvent répercutée sur les consommateurs. Sur les principales routes commerciales entre l'Asie et l'Europe, il manque actuellement de nombreux conteneurs, et les fermetures de certains ports provoquent des embouteillages d'innombrables porte-conteneurs devant ceux-ci. Ces embouteillages déplacent les problèmes à l'intérieur des terres – avec une pénurie de chauffeurs de poids lourds. En raison de la pandémie, plusieurs usines ont fermé, ce qui a entraîné des arrêts de production.

Economie suisse

L'économie suisse a résisté beaucoup mieux qu'attendu à la deuxième année de coronavirus – notamment en comparaison internationale. Au début de l'année 2021, le renforcement des mesures de lutte contre la pandémie ont, certes, provoqué un nouveau ralentissement. Mais, hormis certains secteurs, l'économie s'est remarquablement rétablie au printemps et en été, grâce également aux mesures de soutien de l'Etat, à hauteur de plusieurs milliards.

La valeur ajoutée de l'industrie manufacturière a augmenté de 1,7 %, dépassant ainsi de près de 11 % son niveau d'avant la crise. L'industrie chimique et pharmaceutique a de nouveau bénéficié d'une forte croissance (+4,9 %), dépassant de près de 20 % son niveau d'avant la crise (graphique 3). Les autres branches industrielles ont par contre stagné.

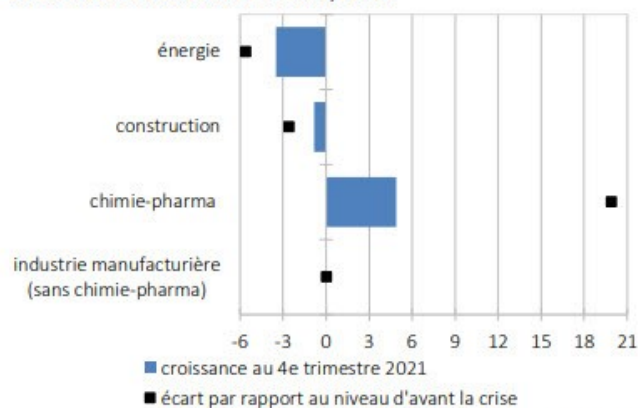
Les prix d'achat élevés et les délais de livraison à rallonge pèsent sur l'industrie. Les indices correspondants de l'enquête PMI3 ont certes légèrement baissé en janvier, mais ils se situent toujours à des niveaux exceptionnellement élevés. Le fait que les entreprises sont de

plus en plus souvent confrontées à des pénuries de main-d'œuvre qualifiée vient encore compliquer la situation. Les carnets de commandes sont néanmoins toujours bien remplis.

La valeur ajoutée dans le secteur de l'énergie a diminué au 4^e trimestre (-3,5 %). Dans le secteur de la construction, la consolidation se poursuit à un niveau élevé. La valeur ajoutée a nettement diminué au 4^e trimestre (-0,8 %). Au total, le secteur secondaire a contribué à la croissance du PIB à hauteur de 0,2 point de pourcentage, ce qui est quelque peu au-dessus de la moyenne historique.

graphique 3 : Valeur ajoutée, secteur industriel

valeurs réelles désaisonnalisées, en %



source : SECO

MARCHÉ DU BOIS

Les prix des bois ronds se sont redressés

2021 a été une année turbulente pour le marché du bois. La statistique actuelle des prix des assortiments de grumes résineuses de ForêtSuisse offre une vision sur les chiffres les plus récents. Ces assortiments sont intéressants parce qu'ils sont majoritairement transformés dans des scieries suisses. En comparant les prix moyens pondérés par quantités de la période novembre/décembre 2021 avec les valeurs de référence de septembre/octobre 2020, on constate les évolutions suivantes:

Bois ronds d'épicéa:

Epicéa qualité B*: +21,1% à +35,2% (état à fin 2021: 105 à 130 CHF/m³p^{**})

Epicéa qualité C: +35,4% à +54,0% (état à fin 2021: 84 à 107 CHF/m³p^{**})

Epicéa qualité D: +72,2% (état à fin 2021: 69 CHF/m³p^{**})

Bois ronds de sapin:

Sapin qualité B: +11,9% à +24,6% (état à fin 2021: 89 à 113 CHF/m³p^{**})

Sapin qualité C: +21,0% bis +34,6% (état à fin 2021: 73 à 81 CHF/m³p^{**})

Sapin qualité D: +93,2% (état à fin 2021: 64 CHF/m³p^{**})

*Les assortiments B sont les plus demandés et correspondent à la meilleure qualité. D correspond à la qualité de bois la plus faible.

**m³p = mètre cube plein

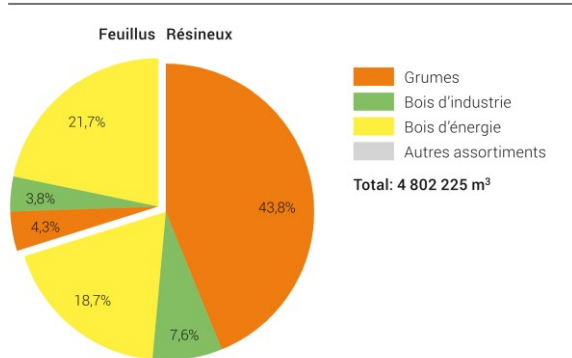
En considérant dans sa globalité le mix de grumes épicéa/sapin (pondération par quantités selon l'Office fédéral de la statistique, OFS), l'indice des prix a augmenté de +34,2%. Pour certains assortiments, des écarts plus élevés sont toutefois possibles aux échelons régionaux.

Récolte du bois en Suisse

Les chiffres officiels de l'OFS concernant la récolte de bois en 2021 ne sont pas encore disponibles au moment de l'impression de ce rapport annuel. Les estimations pour 2021 proviennent de l'Industrie du bois Suisse.

Le volume de bois récolté en 2021 devrait dépasser d'environ 4 pour cent celui de l'année précédente et atteindre près de 5 mio. de m³ (estimation IBS). La récolte de grumes de résineux est estimée à 2,28 mio. de m³ (+8,5 pour cent). La récolte de grumes de feuillus a également augmenté, et atteint environ 230'000 m³ (+11 pour cent). Cette augmentation s'explique par la hausse de la demande et des prix des grumes. Les hausses de prix les plus nettes durant le second semestre concernaient notamment les assortiments de moindre qualité (C et D). Les attaques de bostryches ont à nouveau reculé, en 2021, et n'ont contribué plus que marginalement à la hausse des récoltes.

Récolte de bois, en 2020



Source: OFS – Statistique forestière suisse

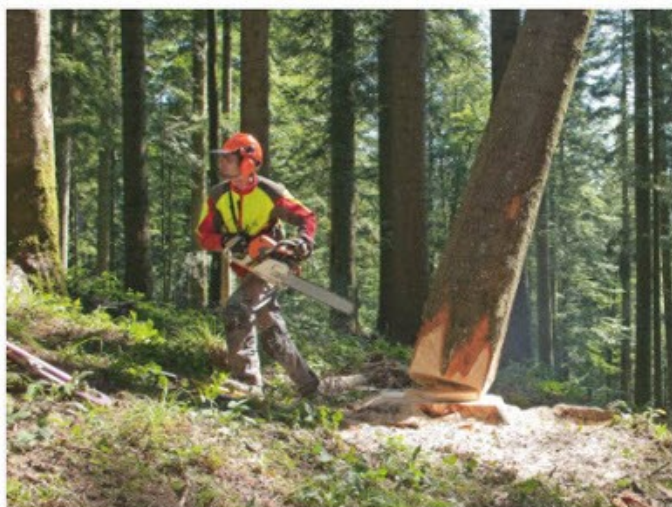
© OFS 2021

DOMAINES D'ACTIVITÉ

Sécurité au travail, contrats de travail

Suva

Pour Entrepreneurs forestiers Suisse EFS, la Suva est un partenaire important, dans la mesure où nous voulons tous que les collaborateurs/trices de nos entreprises membres puissent travailler en sécurité. Le respect des règles vitales permet d'améliorer la sécurité et la protection de la santé dans l'entreprise. Des outils de travail sûrs, des règles de sécurité supplémentaires concernant l'entreprise et les machines, l'utilisation correcte des équipements de protection individuelle et la formation systématique des collaborateurs/trices représentent également des conditions nécessaires pour éviter des accidents.



In Kürze:

1. Nicht allein arbeiten.
2. Baum beurteilen.
3. Gefahren- und Fallbereich überwachen.
4. Rückzugsort aufsuchen.
5. Nicht unter Lasten aufhalten.
6. Gegen Absturz sichern.
7. Sichere Arbeitsmittel einsetzen.
8. Erste Hilfe sicherstellen.
9. Lernende betreuen.
10. Schutzausrüstung tragen.

SAFAS – Schweiz. Arbeitsgemeinschaft für die Ausbildung von Sprengberechtigten

En raison du coronavirus, une séance consacrée au thème « pénurie de main-d'œuvre » n'a pu avoir lieu qu'en novembre 2021. Cette pénurie tend à s'aggraver, au niveau des forestier-bûcheron et des gardes forestiers. Les écoles souhaitent connaître les besoins dans la pratique, et un groupe de travail sera mis en place en 2022.

Appli Forstauftrag

L'appli Forstauftrag a été développée et mise sur le marché dans les années 2013/14. A ce moment, la plupart des appareils tournaient sous Android 5/6 et iOS 8, et avaient un écran de 4 pouces et la 3G. Aujourd'hui, ils ont un écran de 6 pouces et, malgré les résistances, le 5G (la 3G ne fonctionnera plus dès l'année prochaine).

Entre-temps, nous avons Android version 12, voire 13 dans sa version bêta. Il ne fait aucun doute que le premier utilisateur va prochainement acheter un mobile avec cette version et nous annoncera que quelque chose ne fonctionne de nouveau pas.

Sur Android à partir de la version 7, ce sont surtout des paquets de sécurité toujours plus efficace qui sont venus s'y ajouter. Par ailleurs, l'UE a gagné une bataille concernant la position dominante sur le marché de la part de Google et d'Apple. Pour Forstauftrag, cela concernait avant tout le service de cartes et le navigateur. Sur iOS, l'élimination des bugs de cette application prend, en règle générale, 2 à 4 semaines, jusqu'à ce que la mise à jour soit disponible pour les clients. Jusqu'à la fin de l'année 2021, la mise à jour pouvait être activée

directement chez Google. A partir de cette année, cela prendra également 1 à 3 semaines pour la mise à disposition chez Google.

Les PC étaient encore, pour la plupart, sous Windows 7 avec Internet Explorer version 8 – en raison des cartes, nous avons demandé IE 9, ce qui a été un vrai problème, lors du lancement.

Sur le site Internet, l'hébergeur exige des adaptations d'une certaine importance au moins tous les 2 ans, afin de répondre, la aussi, aux exigences en matière de sécurité. SwissTopo est gratuit pour l'usage privé, mais si vous voulez éditer les cartes, il facture des coûts. Les modifications ne sont toutefois pas communiquées.

Les développeurs investissent quelque 70 à 90 heures par an pour que l'appli tourne sur iOS et Android, ainsi que sur le site Internet. Normalement, l'utilisateur ne remarque rien de tout cela. Nous avons toutefois besoin que les utilisateurs nous signalent les bugs qu'ils constatent (si possible avec des informations détaillées telles que la version d'iOS, la marque du mobile, etc.).

Huit ans après la mise sur le marché, nous nous battons actuellement avec une version « obsolète », qui devrait être mise à niveau techniquement et certainement aussi quant au contenu.

Conditions d'engagement

Pour 2021, le parties se sont mises d'accord sur une augmentation générale des salaires minimums de 1,5%. Vous trouverez les recommandations actuelles relatives aux salaires minimums sur <https://www.fus-efs.ch/fr/verband/translate-to-franzoesisch-arbeitswelt>.

Dans l'édition 2021, les conditions d'engagement sont complétées par l'art. 22 congé de paternité et entrent vigueur le 1.1.2021 avec ce complément. Le secrétariat est à la disposition des membres pour tous renseignements concernant le droit du travail.

Formation et formation continue

Organisation du monde de travail du domaine de la forêt (OrTra Forêt)

En raison du coronavirus, une séance consacrée au thème « pénurie de main-d'œuvre » n'a pu avoir lieu qu'en novembre 2021. Cette pénurie tend à s'aggraver, au niveau des forestier-bûcheron et des gardes forestiers. Les écoles souhaitent connaître les besoins dans la pratique, et un groupe de travail sera mis en place en 2022.

Fonds pour la formation professionnelle

Comme les années précédentes, le fonds pour la formation professionnelle forestière a besoin des informations du secteur pour recenser les entreprises et pouvoir s'adresser à elles. C'est pourquoi il est extrêmement important que chacun annonce les entreprises de sa connaissance qui ne sont pas recensées (annonces à adresser à bbfwald@codoc.ch). La liste des entreprises recensées peut être consultée sur le site <http://www.odawald.ch/fr/ffp-foret/> (voir liste des documents).

Il ne s'agit pas de dénoncer un collègue ou un voisin, mais d'un engagement du secteur pour un traitement équitable de toutes les entreprises. Par ailleurs, l'obligation de cotiser au fonds pour la formation professionnelle du secteur correspondant est inscrite dans la loi fédérale. Sont soumises à contribution les entreprises dont le chiffre d'affaires annuel généré par des prestations forestières dépasse fr. 10'000.-.

Les représentants d'EFS siègent également dans les instances suivantes :

- OrTra Forêt Berne-Valais
- OrTra Forêt Suisse centrale
- CAQ Forêt (Commission d'assurance qualité Forêt)
La CAQ Forêt est compétente pour le développement et la surveillance du système modulaire dans la formation continue forestière. Elle fonctionne également comme commission d'examen pour les examens professionnels de conducteur/trice d'engins forestiers, chef/fe des opérations de câblage forestier et contremaître forestier/contremaîtresse forestière.

Normes

Norme européenne sur les treuils à câble : votation finale réalisée !

La votation finale des pays a enfin pu être réalisée, et la norme a été acceptée. Selon la SNV, la commission CEN doit encore approuver formellement la nouvelle norme sur les treuils à câble, puis la publier. Cette votation devrait avoir lieu cette année encore, et ce chapitre pourrait « enfin » être clos.

Norme treuils de halage (Klaus Herzog)

En date du 1.3.2022, la norme SN EN ISO 19472-2 a été publiée par les pays. Le 5.5.2022, il a été décidé, lors de la séance plénière du TC23/SC15, que le groupe de travail JWG4 (groupe de travail systèmes de treuils de halage / travaux en terrain escarpé) serait maintenu pour 3 ans supplémentaires, en raison de nouveaux enseignements au niveau de la technique et des aspects sécuritaires. Günther Weise a été réélu comme président. L'Allemagne présentera une proposition de révision du texte.

En Suisse aussi, la technologie des treuils de halage gagne en importance. Le manque de main-d'œuvre qualifiée entraîne, ici aussi, une augmentation des systèmes avec un degré de mécanisation accru dans les terrains escarpés. En tant que pays avec de nombreux terrains escarpés, il est certainement judicieux de participer au développement des normes et de pouvoir exercer une influence sur celles-ci.

Certification

Le groupe de certification EFS FSC® / PEFC™ est ouvert exclusivement aux membres d'Entrepreneurs forestiers Suisse.

Fin 2021, le groupe de certification EFS comptait 50 entreprises certifiées FSC®, dont 20 sont également certifiées selon les standards PEFC™.

La validité d'un **certificat FSC®** peut être vérifiée à tout moment sur Internet :

<https://fsc.org/en/fsc-public-certificate-search>

La validité d'un **certificat PEFC™** peut être vérifiée à tout moment sur Internet :

<https://www.pefc.org/find-certified>

Label Bois Suisse

Le Label Bois Suisse a encore gagné en notoriété après son repositionnement en 2019. De nombreuses entreprises affichent le nouveau logo sur leurs bulletins de livraison, véhicules, moyens publicitaires, etc. Les moyens publicitaires disponibles dans la boutique Internet font l'objet d'une forte demande. Malheureusement, en 2021, il n'a pas été possible non

plus de réaliser des présentations au public, et le « roadshow » prévu a dû être annulé. La présence sur Internet a en revanche été améliorée, et les activités sur les médias sociaux intensifiées. Le nouveau règlement du label est encore en cours d'élaboration.

Le nombre d'utilisateurs du label ne cesse d'augmenter : fin 2021, 567 entreprises étaient enregistrées comme utilisatrices du label. Cela représente une augmentation de cinq pour cent par rapport à l'année précédente. Les nouveaux utilisateurs sont les plus nombreux parmi les charpentiers, les commerçants de bois et les producteurs de bois d'énergie. L'effectif se présente comme suit, par groupes d'utilisateurs (situation au 1.1.2022) :

- Economie forestière 28
- Entreprises forestières, transport de bois 62
- Scieries, dérivés du bois 174
- Bois d'énergie 25
- Construction en bois, charpenteries 114
- Menuiseries, aménagement intérieur 52
- Produits en bois, emballages, palettes 45
- Commerce du bois, commerces spécialisés 37
- Partenaires professionnels 30



**SCHWEIZER
HOLZ**

**BOIS
SUISSE**

**LEGNO
SVIZZERO**

Lettre d'information (Actualités forêt interne)

Nous n'avons pas encore réussi à mettre en œuvre la fréquence voulue, à savoir 1 lettre d'information par mois. Cela tient au fait que les ressources en personnel du secrétariat ne suffisent pas pour couvrir correctement le domaine communication/marketing. Nous sommes en train de rechercher une nouvelle solution, afin d'atteindre notre objectif et de proposer à nos membres des informations plus fournies et plus régulières.

Rafraîchissement du site Internet

Le rafraîchissement du site Internet www.fus-efs.ch a pu être terminé en avril, et le site a été mis en ligne dans son nouvel habit. Les retours d'information positifs sont réjouissants, et nous nous efforçons de mettre en œuvre les remarques constructives, dans la mesure de nos possibilités.

Médias sociaux

Le nombre d'abonnés augmente sans cesse, ce qui est très réjouissant. Parallèlement, nous nous efforçons aussi d'augmenter notre présence sur facebook.



BILAN + COMPTES 2021

FUS Bilanz per 31.12.2021

			2020	2021
1010	PostFinance, Vereinskonto		23'598.38	183'371.00
1011	PostFinance, E-Sparkonto		103'987.90	0.00
1020	UBS, Privatkonto		42'984.33	156'388.41
1040	Wertschriften		121'195.40	0.00
1041	Berichtigung Wertschriften		-7'257.40	0.00
	<i>Umlaufvermögen</i>		284'508.61	339'759.41
1050	Debitoren		5'813.00	6'871.00
1052	Verrechnungssteuer		0.00	0.00
1090	Trans. Aktiven		269.25	4'308.00
	<i>Debitoren</i>		6'082.25	11'179.00
TOTAL AKTIVEN			290'590.86	350'938.41
2000	Kreditoren		63'732.85	94'125.35
2020	Rückstellungen		20'000.00	0.00
2090	Transitorische Passiven		4'581.46	25'017.23
	<i>Total Fremdkapital</i>		88'314.31	119'142.58
2100	Kapital		184'319.82	202'276.55
	Ergebnis/ Vermögenszuwachs		17'956.73	29'519.28
	<i>Total Eigenkapital</i>		202'276.55	231'795.83
TOTAL PASSIVEN			290'590.86	350'938.41



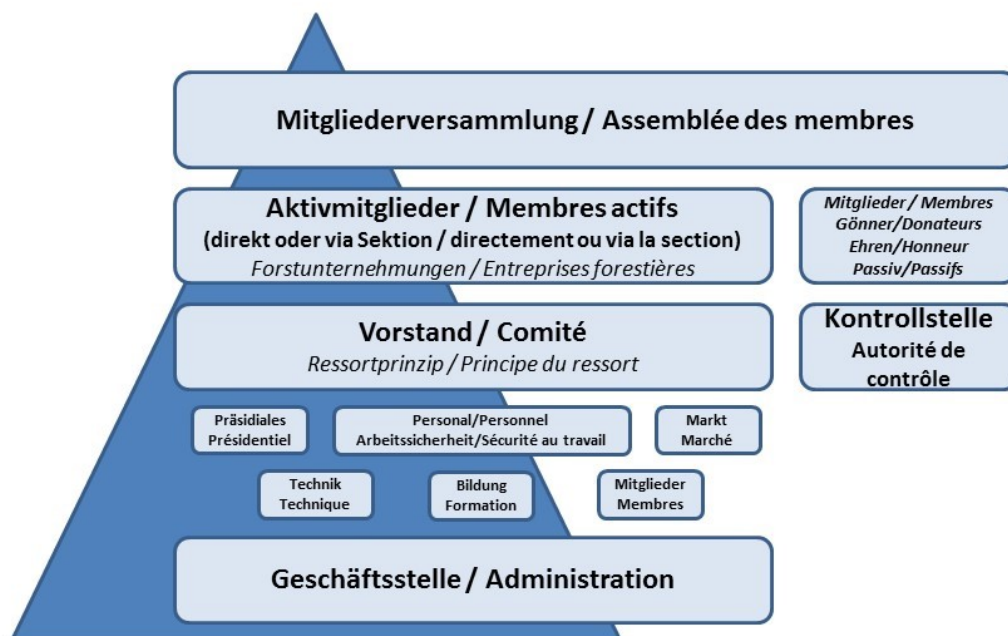
Rechnung 2021

Aufwand / Dépenses		Budget 2021	Rechnung 2021
3100	Geschäftsstelle Honorar / Honoraires secrétariat	70'000	60'218
3101	Geschäftsführer Honorar / Honoraires secrétaire	20'000	20'194
3102	Geschäftsstelle Übersetzungen / Traductions	4'000	3'586
3103	Geschäftsstelle Aufwand Dritte / Administration dépenses de tiers	2'000	1'997
3104	Geschäftsstelle Spesen / Administration frais	2'000	402
3120	Institutionen Beiträge / Cotisations aux institutions	13'000	13'699
3140	Geschenke / Cadeaux	500	0
3150	Werbeaufwand / Publicité	1'000	0
3160	Spesen Bank + PC / Frais de CCP et bancaires	1'000	605
3170	Büromaterial / Matériel de Bureau	500	501
3171	Drucksachen (HHG, Merkblätter) / Imprimés (Aide-mémoires)	1'500	1'000
3175	Porto / Port	700	799
3177	Wald+Holz, Forstpuls/La Forêt, Actualité forêt	3'000	679
3185	Steuern / Impôts	500	-222
31	<i>Geschäftsstelle / Secrétariat</i>	119'700	103'456
3200	Honorare + Spesen Vorstand / Jetons et frais de comité	15'000	16'135
3210	Mitgliederversammlung / Assemblée des membres	5'000	1'081
3230	Externe Arbeitsgruppen / Groupes de travail externes	7'000	2'171
32	<i>Vorstand + Versammlungen / Comité et séances</i>	27'000	19'387
3330	Branchenlösung / Solution de branche	15'000	10'302
3335	Aus- und Weiterbildung / Form. prof. et perfectionnement	2'300	2'300
3340	Zertifizierung / Certification	68'000	67'429
3360	Forstmesse / Foire forestière	0	-20'000
3369	Eigenleistungen Bafu WaG 32 / Propres prestations Ofev Lfo 32	15'000	3'151
3371	Projekte / Projet	0	25'000
3372	Normung Seikran / Normalisation câble-grue	0	4'013
3373	Applikation Forstauftrag / Application ordre de travail forestier	5'000	4'548
3375	Hard- + Software, IT, Internet / Hardware + Software, IT, Internet	6'000	14'247
33	<i>Dienstleistungen / Prestations de Services</i>	111'300	110'990
Total Aufwand / Total dépenses		258'000	233'834

Ertrag / Recettes		Budget 2021	Rechnung 2021
6010	Aktivmitglieder / Membres actifs	116'000	113'844
6011	TOP-Kurs + Branchenlösung / Cours TOP	30'000	33'930
6020	Gönnermitglieder / Membres passifs	10'000	10'000
6030	BFUV Sektion GR / Section des Grisons	9'500	9'500
6055	Ertrag Zertifizierung / Revenus de la certification	68'000	70'171
6056	Debitorenverluste / Pertes débiteurs	0	0
..10-55	<i>Mitgliederbeiträge / Cotisations des membres et sections</i>	233'500	237'445
6080	Zinsen / Inérêts	500	0
6081	Wertschriftenerfolg / Résultats des titres	0	-120
6210	Ausserordentlicher Ertrag / Revenu extraordinaire	0	100
..60-80	<i>übrige Erträge / Autres revenus</i>	500	-20
6125	Erträge Internet (Partner) / Revenus Internet (partenaires)	4'000	4'000
6140	Bafu Beitrag WaG 32 / Ofev contribution Lfo 32	15'000	15'000
6163	Applikation Forstauftrag / Application ordre de travail forestier	7'000	6'928
61	<i>Erlös Dienstleistungen / Revenu sur prest. de services</i>	26'000	25'928
Total Ertrag / Total recettes		260'000	263'353
Ergebnis / Résultat		2'000	29'519

ORGANES

Organigramm



16.3.22/SN

Assemblée des membres

L'assemblée ordinaire des membres aurait dû avoir lieu le 18 juin 2021. En raison de la situation relative au coronavirus, celle-ci a toutefois dû être annulée. En lieu en place, les membres ont pu voter par voie de correspondance.

Effectif au 31.12.2021
Membres actifs 126
Membres donateurs 20

Comité

Le comité s'est réuni à sept reprises, dont deux pour la première fois à nouveau en présentiel. Les interventions concernant des lois, ordonnances et autres textes normatifs sont réalisées principalement par des groupes de travail et des commissions. Le travail principal des membres de la commission consiste à apporter les attentes des entreprises forestières dans les différentes instances.

BFUV – Grisons (président Livio Zanetti)

Nous avons tenu notre assemblée des membres le 10 juin 2021 à Tiefencastel. A côté des affaires statutaires, nous avons assisté à la présentation du projet « resursen 2025 ». L'objectif de celui-ci est d'activer l'ancienne scierie communale de Tinizong, afin de transformer dans la région la ressource de la forêt et les sous-produits de la transformation du bois. Cet objectif ne peut être réalisé qu'à travers une modernisation complète de l'infrastructure de la scierie. L'idée du projet est, d'une part, d'apporter une contribution importante à la création de valeur ajoutée. D'autre part, ce futur centre de transformation du bois de Tinizong doit créer de nouveaux emplois dans la région.

Lors des élections, Livio Zanetti (président), Michèl Deflorin et Andrea Florinett (tous deux membres du comité) ainsi que Thomas Hemmi (réviseur) ont été confirmés à leurs postes respectifs.

[...]

Le comité s'est réuni pour deux séances, durant l'année écoulée. Par ailleurs, nous avons également préparé l'assemblée des membres et avons participé au groupe de travail pour une possible convention collective cantonale.

La rencontre annuelle avec la direction de l'office cantonal des forêts et des dangers naturels a eu lieu en février 2022 seulement. Ces échanges directs se sont à nouveau avérés très utiles, tant pour l'office que pour nous. Cette tradition des échanges annuels sera certainement maintenue.

Les membres du comité sont également intervenus auprès d'EFS, de Graubünden Holz et d'autres groupes de travail.

Nos partenaires



Latschbacher AG, Benken ZH

Wyszen Seilbahnen AG, Reichenbach BE

ORGANES, DÉLÉGATIONS

Comité

Président	Bernard Jermann, Biberist
Membres	Remo Abächerli, Giswil Andrea Florinett, Bergün Andreas Mäder, Brienz Bruno Trüb, Basadingen

Responsables des tarifs

Tarif machines	Remo Abächerli, Giswil
Tarif treuils	Andrea Florinett, Bergün
Salaires de régie	Bruno Trüb, Basadingen
Organe de contrôle	Röthlisberger AG, Bern

Membres d'honneur

Présidents d'honneur	Hans Bürgi, Schenkon Fritz Ammann, Bollingen Pius Wiss, Dietwil
Membres d'honneur	Bruno Krucker, Hauptwil Andreas Huber, Stettfurt Andreas Hitz, Zizers Meinrad Candinas, Rabius Bruno Ackermann, Winterthur

Bündner Forstunternehmerverband BFUV

Président	Livio Zanetti, Igis
-----------	---------------------

Certification

Direction du groupe	Claude Zysset, Bern
Auditeurs internes	Christian Binggeli, Oberkirch Gaspard Studer, Delémont

Secrétariat à Berne

Sybil Nydegger, directrice

Collaborateurs/trices d'IBS en soutien :

Claude Zysset, certification

Marie-Claire Juan, traductions

Barbara Kästli, comptabilité

Formation et sécurité au travail

Solution sectorielle	Remo Abächerli, Giswil Sybil Nydegger, Berne
----------------------	---

Recommandations salariales	Bernard Jermann, Biberist Remo Abächerli, Giswil
----------------------------	---

Comité consultatif CODOC Andreas Mäder, Brienz

CAQ Forêt	Remo Abächerli, Giswil Christian Gränicher, Oberwil b. Büren
-----------	--

Organisations du monde du travail	Andreas Mäder, Brienz
-----------------------------------	-----------------------

Fonds pour la formation Bruno Trüb, Basadingen
Andreas Huber, Stettfurt

Safas	Bruno Trüb, Basadingen Bernard Jermann, Biberist
-------	---

Commissions spécialisées

OdC bois d'industrie, comité	Bernard Jermann, Biberist
------------------------------	---------------------------

Patronat Forstmesse Luzern	Bruno Krucker, Hauptwil
----------------------------	-------------------------

Instances de la politique forestière

Lignum	Bernard Jermann, Biberist
--------	---------------------------

Conférence étendue des inspecteurs cantonaux des forêts	Bernard Jermann, Biberist
---	---------------------------

Forum bois	Remo Abächerli, Giswil Forum Wald vakant
------------	---

Task Force Wald + Holz + Energie	Bernard Jermann, Biberist
----------------------------------	---------------------------

Office fédéral pour l'approvisionnement économique du pays (à partir du 1.7.2020)	Bernard Jermann, Biberist
--	---------------------------

Effectif au 31.12.2021

Membres actifs	126
Membres donateurs	20



Editeur

Entrepreneurs forestiers Suisse EFS

Source des illustrations

Intrass AG, Rottenschwil (page de titre), Adobe Stock, EFS (autres photos)

Rédaction / coordination

Sybil Nydegger, directrice d'EFS

Traduction

Miguel Borreguero



**FORSTUNTERNEHMER SCHWEIZ
ENTREPRENEURS FORESTIERS SUISSE**